



Инструкция за монтаж

Quality, Design and Innovation



home.liebherr.com/fridge-manuals



LIEBHERR

Съдържание

1	Общи указания за безопасност.....	2
2	Условия за поставяне.....	2
2.1	Помещение.....	2
2.2	Интегриране на уреда във вградена кухня.....	3
2.3	Поставяне на няколко уреда.....	3
2.4	Електрическо свързване.....	4
3	Монтажни размери.....	4
4	Изисквания за вентилация.....	4
5	Транспортиране на уреда.....	4
6	Разопаковане на уреда.....	4
7	Монтаж на детайли за отстояние от стената..	4
8	Поставяне на уреда.....	5
9	Нивелиране на уреда.....	5
10	След поставянето.....	5
11	Изхвърляне на опаковката.....	5
12	Пояснение на използваните символи.....	5
13	Промяна посоката на отваряне на вратата.....	6
13.1	Сваляне на горния затварящ демпфер.....	7
13.2	Сваляне на долния затварящ демпфер.....	8
13.3	Освобождаване на кабелното съединение.....	9
13.4	Сваляне на горната врата.....	10
13.5	Сваляне на долната врата.....	10
13.6	Преместване на горните лагерни детайли.....	11
13.7	Преместване на средните лагерни детайли.....	12
13.8	Преместване на долните лагерни детайли.....	12
13.9	Преместване на лагерните детайли на вратата...	13
13.10	Преместване на дръжките*.....	14
13.11	Монтаж на долната врата.....	15
13.12	Монтаж на горната врата.....	15
13.13	Монтаж на кабелното съединение.....	16
13.14	Регулиране на вратите.....	16
13.15	Монтаж на долния затварящ демпфер.....	17
13.16	Монтаж на горния затварящ демпфер.....	17
14	Свързване на уреда.....	18

Производителят постоянно работи над усъвършенстването на всички типове и модели. Молим за Вашето разбиране, че си запазваме правото на промени във формата, обзавеждането и техниката.




За да опознаете всички предимства на Вашия нов уред, прочетете внимателно указанията в настоящото ръководство.

Тази инструкция е валидна за множество модели, поради което са възможни отклонения. Разделите, които се отнасят само за определени уреди, са обозначени със звездичка (*).

Указанията за действие са обозначени с ►, резултатите от действието с ▢.

1 Общи указания за безопасност

- Контактът трябва да бъде лесно достъпен, за да може при авария уредът бързо да се изключи от мрежата. Той трябва да се намира извън зоната на задната страна на уреда.

	ОПАСНОСТ	обозначава непосредствено опасна ситуация, която ще причини смърт или тежки телесни наранявания, ако не бъде избягната.
	ПРЕДУПРЕЖДЕНИЕ	обозначава опасна ситуация, която може да причини смърт или тежки телесни наранявания, ако не бъде избягната.
	ВНИМАНИЕ	обозначава опасна ситуация, която може да причини леки или средни телесни наранявания, ако не бъде избягната.
	ВНИМАНИЕ	обозначава опасна ситуация, която може да има за следствие материални щети, ако не се избегне.
	Указание	обозначава полезни указания и съвети.

2 Условия за поставяне



ПРЕДУПРЕЖДЕНИЕ

Опасност от пожар поради влага!

Когато токопренасящи части или захранващия проводник се навлажняват, може да се стигне до късо съединение.

- Уредът е разработен за използване в затворени помещения. Уредът да не се ползва на открито или в зони с влага или водни пръски.

Употреба по предназначение

- Поставяйте и използвайте уреда единствено в затворени помещения.

2.1 Помещение



ПРЕДУПРЕЖДЕНИЕ

Опасност от пожар от охлаждащото вещество!

Използването на охлаждащото вещество е безвредно за околната среда, но лесно запалимо. Изтичащо охлаждащо вещество може да се възпламени.

- Не повреждайте тръбите на охлаждащия кръг.

- Когато уредът се постави в много влажна среда, върху външната страна на уреда може да кондензира вода. Грижете се постоянно да има добра вентилация на мястото на поставяне.

- Колкото повече охлаждащо вещество има в уреда, толкова по-голямо трябва да бъде помещението, в което се намира уредът. В прекалено малки помещения при теч може да се образува запалима смес от газ и въздух. За 8 g охлаждащо вещество помещението за поставяне трябва да бъде май-малко с размери 1 m³. Информация за съдържанието се охлаждащо вещество има на идентификационната табелка във вътрешността на уреда.

2.1.1 Основа в помещението

- Подът на мястото на поставяне на уреда трябва да бъде хоризонтален и равен.
- Основата на уреда трябва да е на същата височина като на околния под.

2.1.2 Позициониране в помещението

- Не поставяйте уреда в зони с директно слънчево лъчение, близо до печки, радиатори и подобни.
- Поставяйте уреда със задната страна към стената, а при използване на приложените разпънки за стена (виж по-долу) - винаги заедно с тях директно към стената.

2.2 Интегриране на уреда във вградена кухня

Уредът може да е обграден с кухненски шкафове.

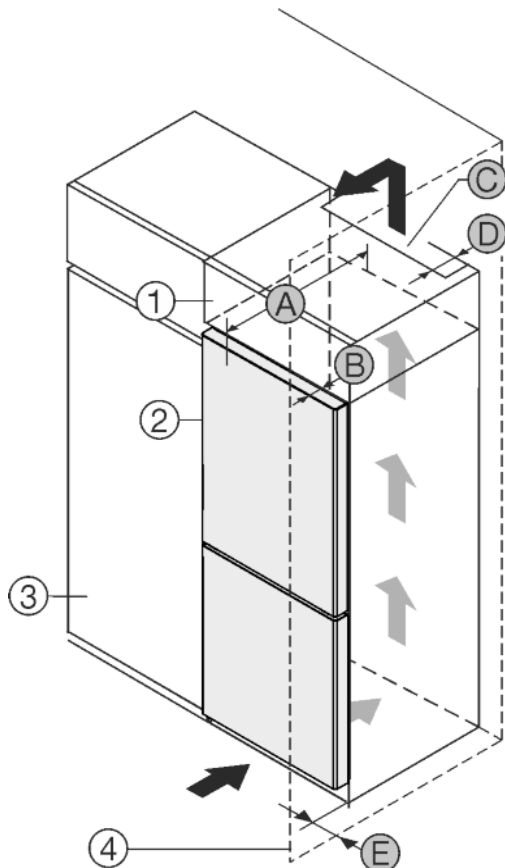


Fig. 1

- (1) Шкаф-пристройка*
- (2) Уред*
- (3) Кухненски шкаф*
- (4) Стена*
- (A) Дълбочина на уреда*
- (B) Дълбочина на вратата*
- (C) Вентилационно напречно сечение*
- (D) Разстояние до гърба на уреда*
- (E) Разстояние до страната на уреда*

Поставете уреда непосредствено до кухненския шкаф Fig. 1 (3).*

Поставете уреда с разстояние от 5 cm между уреда и кухненския шкаф Fig. 1 (3).*

От задната страна на шкафа-пристройка трябва да има вентилационен отвор с дълбочина Fig. 1 (D) по цялата ширина на шкафа-пристройка.*

Под тавана на помещението трябва да е спазено сечението за вентилация Fig. 1 (C).*

Когато уредът се поставя с пантите до стена Fig. 1 (4), разстоянието между уреда и стената трябва да е поне 40mm. Това отговаря на разстоянието, с което дръжките стърчат при отворена врата.*

За да могат вратите да се отворят изцяло, уредът трябва да е издаден с дълбочината на вратата Fig. 1 (B) спрямо челото на кухненския шкаф. В зависимост от дълбочината на кухненските шкафове Fig. 1 (3) и използването на детайли за отстояние от стената, уредът може да излезе още по-напред.*

A [mm]*	B [mm]*	C [cm ²]*	D [mm]*	E [mm]*
675 *	75	най-малко300	най-малко50	най-малко40

За да могат вратите да се отворят изцяло, уредът трябва да е издаден с дълбочината на вратата (B) спрямо челото на кухненския шкаф. В зависимост от дълбочината на кухненските шкафове Fig. 1 (3) и използването на детайли за отстояние от стената, уредът може да излезе още по-напред.*

Указание

През сервисната служба можете да се снабдите с комплект за ограничаване на ъгъла на отваряне на вратата до 90° при уреди с плавно затваряне.

Уверете се, че са спазени следните условия:

- Размерите на нишата са спазени .
- Изискванията за вентилация са спазени (виж 4 Изисквания за вентилация) .

2.3 Поставяне на няколко уреда

ВНИМАНИЕ

Опасност от увреждане от кондензирана вода!

- Не поставяйте уреда директно до друг хладилник/фризер .

Уредите са проектирани за различни начини на поставяне. Комбинирайте уреди само тогава, когато уредите са разработени за тази цел. Следната таблица показва възможните начини на поставяне в зависимост от модела:

Начин на поставяне	Модел
Единично	Всички модели
Side-by-Side (SBS)	Моделите, чието наименование на модела започва с S... Позиционирането можете да видите на приложеното поставяне тип SBS.
Един до друг с разстояние от 70 mm между уредите	Всички модели без отопление на страничните стени

Ако това разстояние не се спазва, между страничните стени на уредите се образува конденз.

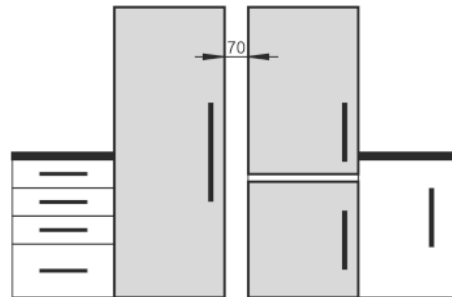


Fig. 2

Сглобете уредите съгласно отделната инструкция за монтаж.

Монтажни размери

2.4 Електрическо свързване



ПРЕДУПРЕЖДЕНИЕ

Опасност от пожар поради късо съединение!

Ако захранващият кабел/щепселът на уреда или на някой друг уред и задната част на уреда се допират, захранващите кабели/щепсели могат да се повредят поради вибрациите на уреда, така че да се стигне до късо съединение.

- ▶ Поставете уреда така, че той да не се допира до щепсели или захранващи кабели.
- ▶ Към контакти в зоната на задната страна на уреда, не включвайте нито самия уред, нито други уреди.

3 Монтажни размери

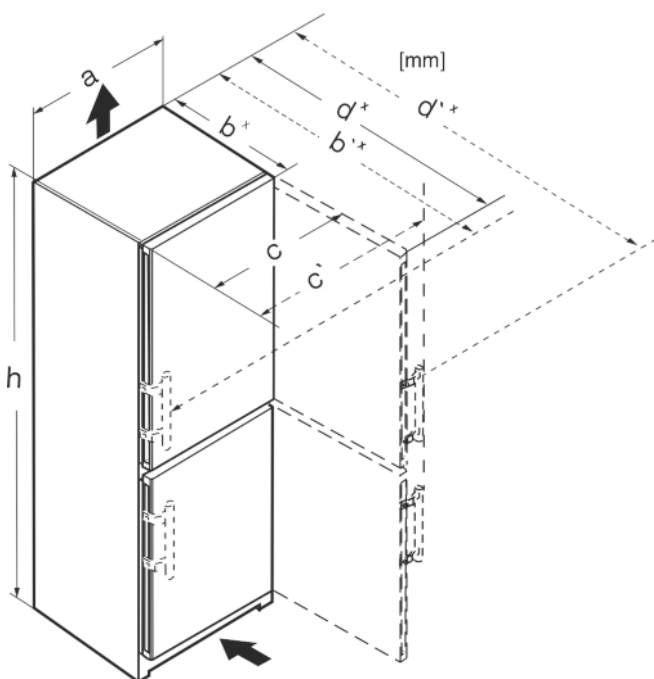


Fig. 3

	h	a	b	b'	c	c'	d	d'
CN(sd)d 5253	1855	597	675 ^x	719 ^x	609	654	1215 ^x	1222 ^x
SCNsdd 5253	1855	597	675 ^x	719 ^x	609	654	1215 ^x	1222 ^x
SBNsdd 5264	1855	597	675 ^x	719 ^x	609	654	1215 ^x	1222 ^x
CN(sd)(b)(d) 5753	2015	597	675 ^x	719 ^x	609	654	1215 ^x	1222 ^x
CBNs(d)(b)(c) 5753	2015	597	675 ^x	719 ^x	609	654	1215 ^x	1222 ^x
CNsdd 5763	2015	597	675 ^x	719 ^x	609	654	1215 ^x	1222 ^x
CBNbsd 576i	2015	597	675 ^x	719 ^x	609	654	1215 ^x	1222 ^x
CBN(st)(bs)d 578i	2015	597	675 ^x	—	609	—	1217 ^x	—
CBNstd 5783	2015	597	675 ^x	—	609	—	1217 ^x	—
CBNstd 579i	2015	597	675 ^x	—	609	—	1217 ^x	—

CBNs(d) 5773	2015	597	682 ^x	—	609	—	1217 ^x	—
--------------	------	-----	------------------	---	-----	---	-------------------	---

^x При уреди с приложени детайли за отстояние от стената размерът се увеличава с 15 mm.

4 Изисквания за вентилация

ВНИМАНИЕ

Опасност от повреди поради прегряване в следствие на недостатъчна вентилация!

При прекалено малка вентилация може да се повреди компресорът.

- ▶ Внимавайте да има достатъчна вентилация.
- ▶ Съблюдавайте изискванията за вентилация.

Ако уредът се интегрира във вградена кухня, следните изисквания за вентилация непременно трябва да се спазят:

- Дистанционни ребра на гърба на уреда служат за достатъчната вентилация. В крайната позиция те не трябва да се намират във вдлъбнатини или отвори.
- По принцип важи следното: колкото по-голямо е напречното сечение за вентилация, толкова по-икономично откъм разход на енергия работи уредът.

5 Транспортиране на уреда

- ▶ Транспортирайте уреда опакован.
- ▶ Транспортирайте уреда в изправено положение.
- ▶ Не транспортирайте уреда сами.

6 Разопаковане на уреда

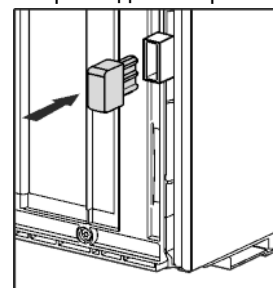
При констатиране на повреди по уреда незабавно се обърнете към доставчика, още преди да го включите.

- ▶ Проверете уреда и опаковката за транспортни щети. Обърнете се незабавно към доставчика, ако предполагате наличието на каквито и да е щети.
- ▶ Отстранете всички материали от гърба или страничните стени на уреда, които биха могли да попречат на правилния монтаж, съотв. вентилация.
- ▶ Отстранете всички защитни фолия от уреда. При това не използвайте остри предмети!
- ▶ Извадете свързващия кабел от задната страна на уреда. При това махнете кабелния държател, иначе възникват шумове от вибрация!

7 Монтаж на детайли за отстояние от стената

Трябва да се използват дистанционните елементи, за да се постигне обявения разход на енергия, както и да се предотврати конденз при висока околна влажност. Чрез тях дълбочината на уреда се увеличава с ок. 15 mm. Уредът е напълно функционален и без използване на дистанционните елементи, но има малко по-висок разход на енергия.

- ▶ При уред с приложени детайли за отстояние от стената, монтирайте тези детайли за отстояние от стената отляво и отясно долу от задната страна на уреда.



8 Поставяне на уреда



ВНИМАНИЕ

Опасност от нараняване!

- Уредът трябва да бъде транспортиран от две лица до неговото място за монтаж.



ВНИМАНИЕ

Опасност от нараняване и повреда!

Вратата може да се удари в стената и по този начин да се повреди. При стъклени врати повреденото стъкло може да доведе до наранявания!

- Осигурете вратата срещу удряне в стената. Монтирайте на стената ограничител за врата, напр. филцов ограничител.
- През сервисната служба можете допълнително да поръчате ограничител за отварянето на вратата до 90°.



ПРЕДУПРЕЖДЕНИЕ

Опасност от преобръщане

- За да се предотврати опасност поради нестабилност на уреда, той трябва да се закрепил в съответствие с инструкциите.



ПРЕДУПРЕЖДЕНИЕ

Опасност от пожар и повреда!

- Не поставяйте върху уреда уреди, излъчващи топлина, например микровълнови печки, тостери и др.!

Уверете се, че са спазени следните предпоставки:

- Премествайте уреда единствено в незаредено състояние.
- Поставяйте уреда единствено с помощник.

9 Нивелиране на уреда



ВНИМАНИЕ

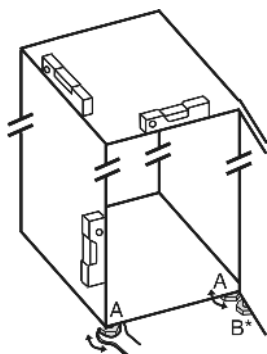
Опасност от наранявания и повреди поради преобръщане и изпадане на вратата на уреда!

Ако допълнителното регулируемо краче на долната лагерна опора не приляга правилно на пода, вратата може да изпадне или уредът да се преобърне. Това може да доведе до материални щети и наранявания.

- Развийте допълнителното регулируемо краче на лагерната опора, докато то опре в пода.
- След това завъртете с още 90°.

- Нивелирайте уреда стабилно и хоризонтално чрез крачетата (А) с предоставения гаечен ключ и с помощта на нивелир.

- След това подпрете вратата: Развийте крачето при лагерната стойка (В), докато опре в пода, след това го завъртете още 90°.



- След това подпрете вратата: Развийте с гаечен ключ SW10 крачето от лагерната стойка (В), докато опре в пода, след това го завъртете още 90°.

10 След поставянето

- Отлепете защитното фолио от външната страна на корпуса.
- Отлепете защитното фолио от декоративните лайстни.
- Отлепете защитното фолио от декоративните лайстни и лицата на чекмеджетата.
- Отлепете защитното фолио от задната стена от неръждаема стомана.
- Отстранете всички транспортни осигуровки.
- Почистете уреда.
- Запишете тип (модел, номер), обозначение на уреда, номер на уреда/сериен номер, дата на закупуване и адрес на търговеца в предвидените за това полета.

11 Изхвърляне на опаковката



ПРЕДУПРЕЖДЕНИЕ

Опасност от задушаване от опаковъчен материал и фолио!

- Не оставяйте децата да си играят с опаковъчния материал.

Опаковката е произведена от рециклируеми материали:



- Велпапе/картон
- Елементи от пенест полистирол
- Фолиа и торбички от полиетилен
- Чембероващи ленти от полипропилен
- скована с пирони дървена рамка със стъкло от полиетилен*
- Занесете опаковъчния материал на официално място за събиране на отпадъци.

12 Пояснение на използваните символи

	При тази операция съществува опасност от нараняване! Съблюдавайте указанията за безопасност!
	Инструкцията важи за множество модели. Изпълнете тази стъпка, само ако тя се отнася за вашия уред.
	За монтажа моля съблюдавайте изчерпателното описание в текстовата част на инструкцията.
	Разделът важи или за уред с една врата, или за уред с две врати.
	Изберете между алтернативните възможности: Уред с посока на отваряне на вратата дясно или уред с посока на отваряне на вратата ляво.

Промяна посоката на отваряне на вратата

	При IceMaker и/или InfinitySpring е необходима монтажна стъпка.
	Само разхлабете винтовете или леко ги завийте.
	Завинтете здраво винтовете.
	Проверете дали следващата работна стъпка е необходима за Вашия модел.
	Проверете правилния монтаж, правилното закрепване на използваните конструктивни елементи.
	Измерете предварително зададения размер и го коригирайте, ако е необходимо.
	Инструмент за монтажа: Измервателна пръчка
	Инструмент за монтажа: Акумулаторна отвертка и накрайник TORX® 20
	Инструмент за монтажа: Нивелир
	Инструмент за монтажа: Гаечен ключ с размер SW 7 и SW 10
	За тази работна стъпка са необходими две лица.
	Работната стъпка се извършва при маркираното място на уреда.
	Помощни средства за монтажа: Канал
	Помощни средства за монтажа: Ъгълник

	Помощни средства за монтажа: Отвертка
	Помощни средства за монтажа: Ножица
	Помощни средства за монтажа: Маркер, изтривач се
	Торбичка с принадлежности: Извадете конструктивните елементи
	Изхвърлете според изискванията ненужните конструктивни елементи.

13 Промяна посоката на отваряне на вратата

Инструмент

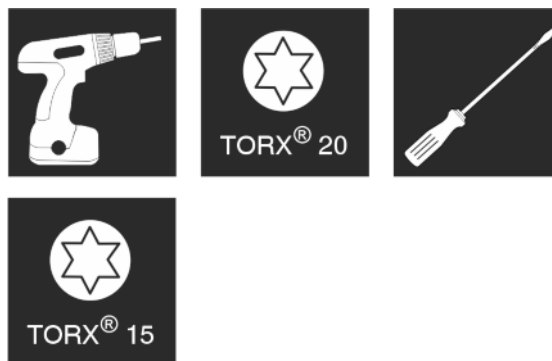


Fig. 4



ПРЕДУПРЕЖДЕНИЕ

Опасност от нараняване поради падаща врата!
Ако лагерните детайли не са завинтени достатъчно здраво, вратата може да падне. Това може да доведе до тежки наранявания. Освен това е възможно вратата да не се затваря, така че уредът няма да охлажда правилно.

- ▶ Завийте здраво лагерните стойки/лагерните болтове с 4 Nm.
- ▶ Проверете и при нужда притегнете всички винтове.

ВНИМАНИЕ

Опасност от повреждане за Side-by-Side уреди вследствие на конденз!
Определени уреди могат да се монтират като Side-by-Side комбинации (два уреда един до друг).
Ако Вашият уред е от типа **Side-by-Side (SBS)**:

- ▶ Изградете комбинация от SBS съгласно приложената листовка.

Когато е зададено **разположението на уредите** :

- ▶ Не променяйте посоката на отваряне.

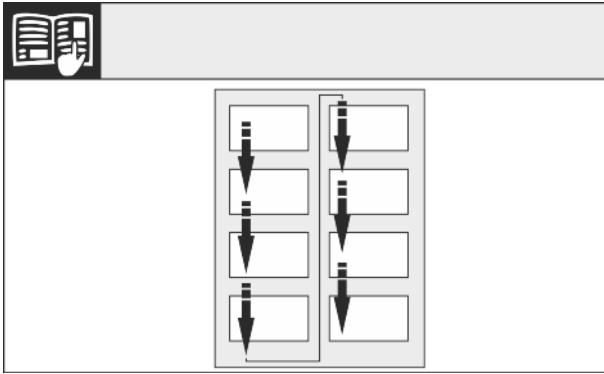


Fig. 5
Съблюдавайте посоката на четене.

13.1 Сваляне на горния затварящ демпфер

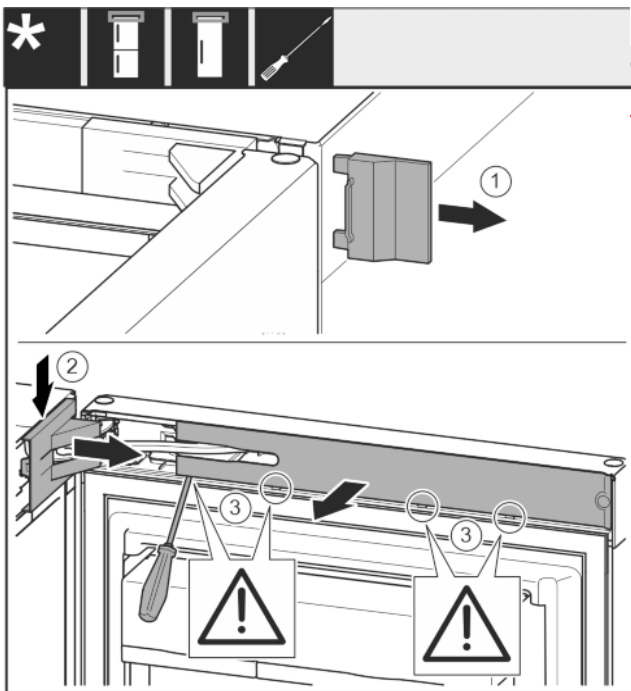


Fig. 6
▶ Отворете горната врата.

ВНИМАНИЕ

Опасност от повреда!
Когато уплътнението на вратата се повреди, вратата може да не се затваря добре, и охлаждането да е недостатъчно.
▶ Не повреждайте уплътнението на вратата с отвертката!

- ▶ Свалете външния капак. Fig. 6 (1)
- ▶ Освободете и развийте капака на лагерната стойка. Свалете капака на лагерната стойка. Fig. 6 (2)
- ▶ Освободете капачката с плоска отвертка и я завъртете настрана. Fig. 6 (3)

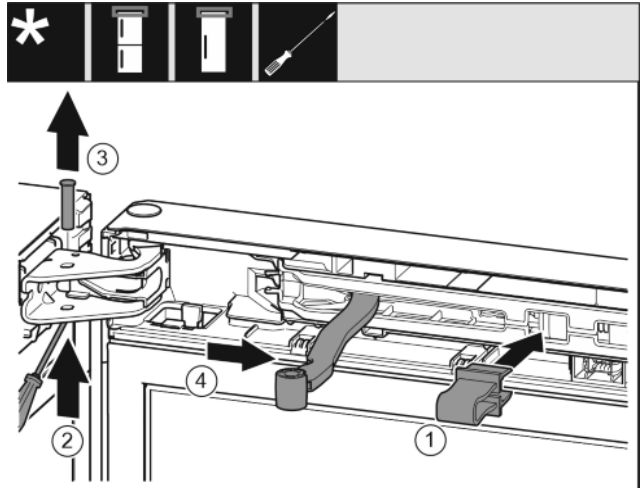


Fig. 7



ВНИМАНИЕ

Опасност от приклещване поради сгъващия се шарнир!
▶ Фиксирайте предпазителя.

- ▶ Фиксирайте предпазителя в отвора. Fig. 7 (1)
- ▶ С отвертката избутайте болта. Fig. 7 (2)
- ▶ Извадете болта нагоре. Fig. 7 (3)
- ▶ Завъртете шарнира в посока към вратата. Fig. 7 (4)

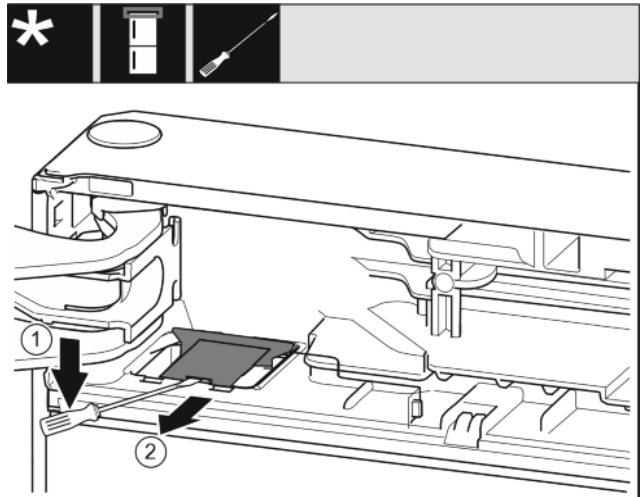


Fig. 8

- ▶ С плоска отвертка освободете и повдигнете капака. Fig. 8 (1)
- ▶ Извадете капака. Fig. 8 (2)

Промяна посоката на отваряне на вратата

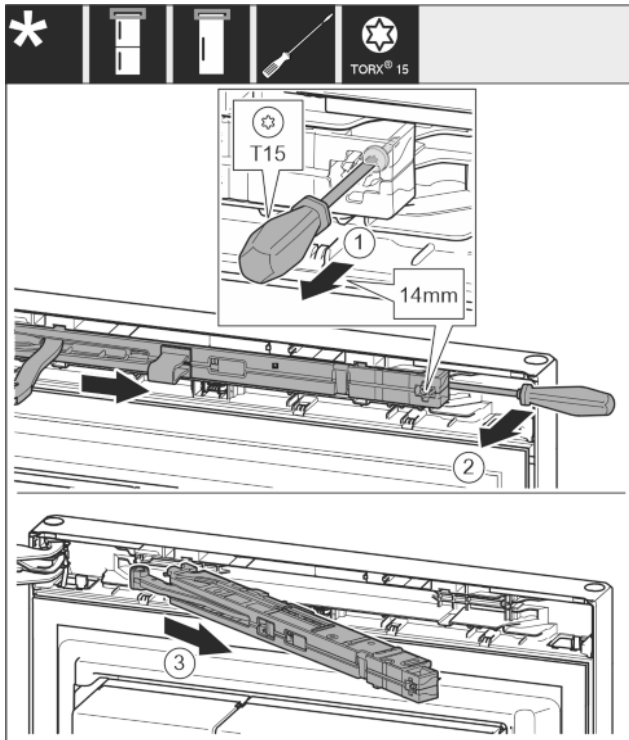


Fig. 9

- ▶ С отвертка T15 отвийте винта на блока на затварящия демпфер с ок. 14 mm. Fig. 9 (1)
- ▶ От страната на дръжката вкарайте отвертка зад блока на затварящия демпфер и завъртете напред. Fig. 9 (2)
- ▶ Издърпайте блока на затварящия демпфер. Fig. 9 (3)

13.2 Сваляне на долния затварящ демпфер

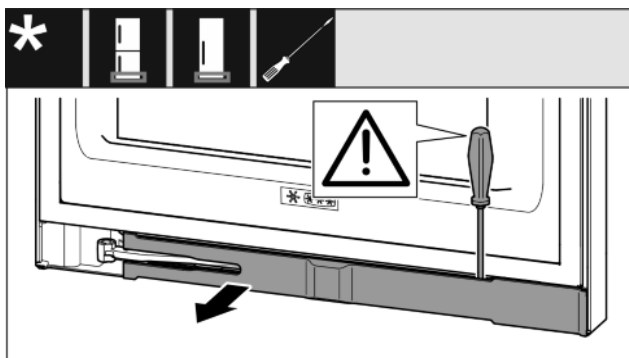


Fig. 10

- ▶ Отворете долната врата.

ВНИМАНИЕ

Опасност от повреда!

Когато уплътнението на вратата се повреди, вратата може да не се затваря добре, и охлаждането да е недостатъчно.

▶ Не повреждайте уплътнението на вратата с отвертката!

- ▶ Освободете капачката с плоска отвертка и я завъртете настрана.

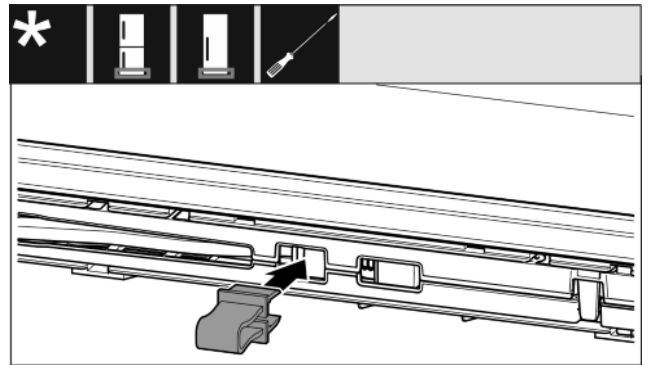


Fig. 11



ВНИМАНИЕ

Опасност от приклепване поради сгъващия се шарнир!

▶ Фиксирайте предпазителя.

- ▶ Фиксирайте предпазителя в отвора.

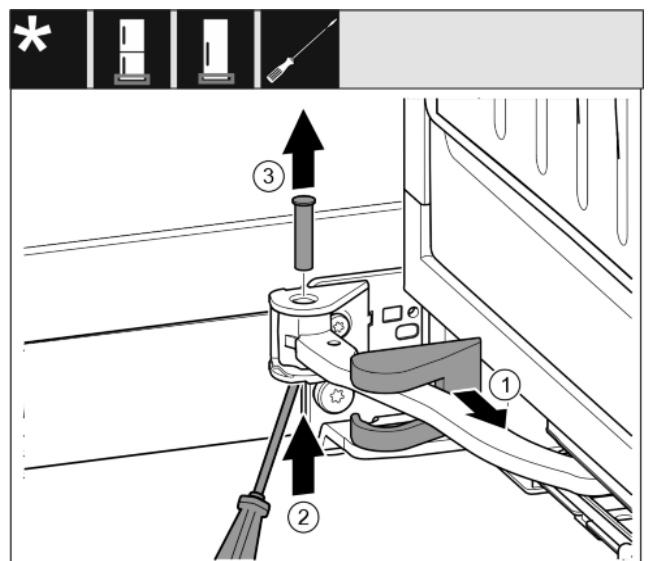


Fig. 12

- ▶ Изтеглете капачка на лагерната стойка и го преместете по продължение на шарнира. Fig. 12 (1)
- ▶ С пръст или отвертка повдигнете болта отдолу. Fig. 12 (2)
- ▶ Вкарайте отвертка под главата на болта и го извадете. Fig. 12 (3)

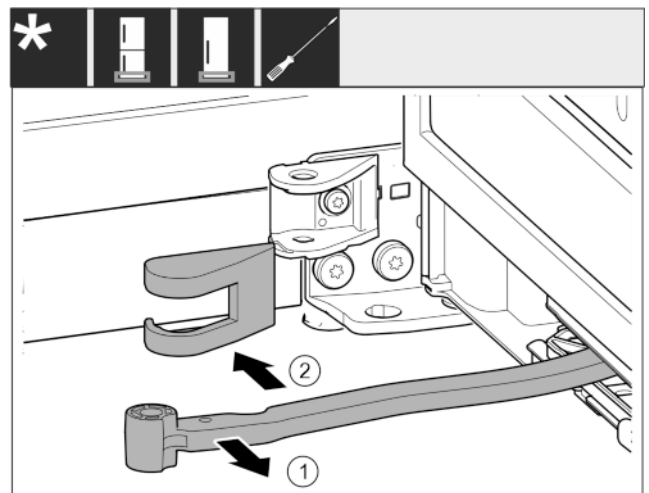


Fig. 13

- ▶ Завъртете шарнира в посока към вратата. Fig. 13 (1)

- ▶ Отстранете капака на лагерната стойка. *Fig. 13 (2)*

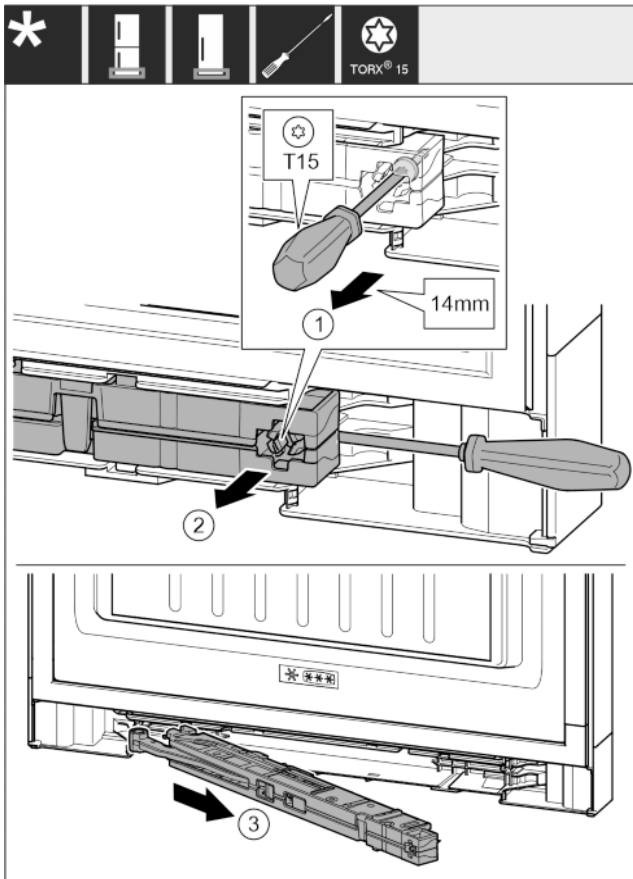


Fig. 14

- ▶ С отвертка T15 отвийте винта на блока на затварящия демпфер с ок. 14 mm. *Fig. 14 (1)*
- ▶ От страната на дръжката вкарайте отвертка зад блока на затварящия демпфер. Завъртете блока напред. *Fig. 14 (2)*
- ▶ Извадете блока. *Fig. 14 (3)*
- ▶ Оставете блока на затварящия демпфер настрана.

13.3 Освобождаване на кабелното съединение

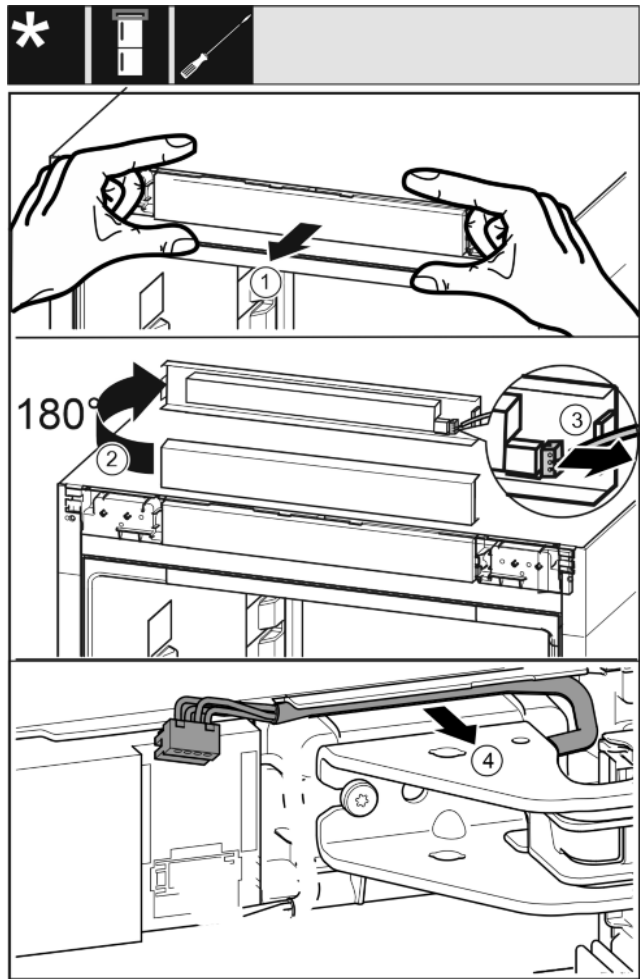


Fig. 15

- ▶ Внимателно освободете напред капачката с елементите за управление на уреда. *Fig. 15 (1)*
- ▶ Завъртете капачката с елементите за управление нагоре на 180°. *Fig. 15 (2)*
- ▶ Натиснете фиксиращия палец назад и внимателно издърпайте щекера. *Fig. 15 (3)*
- ▶ Внимателно освободете кабела над лагерната стойка от водача. *Fig. 15 (4)*

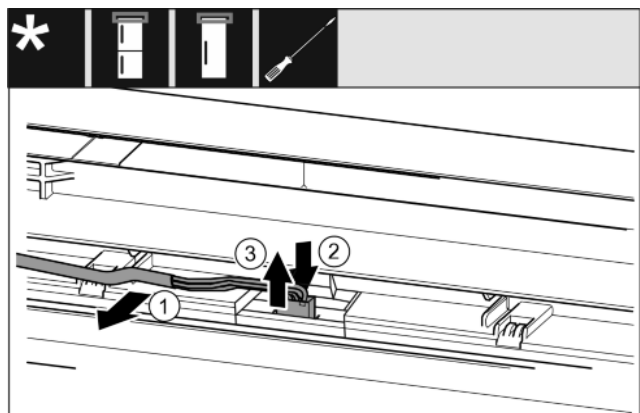


Fig. 16

- ▶ Внимателно освободете сивия кабел от водача във вратата. *Fig. 16 (1)*
- ▶ Натиснете езичето под щекера назад. *Fig. 16 (2)*
- ▶ Внимателно издърпайте щекера нагоре. *Fig. 16 (3)*

Промяна посоката на отваряне на вратата

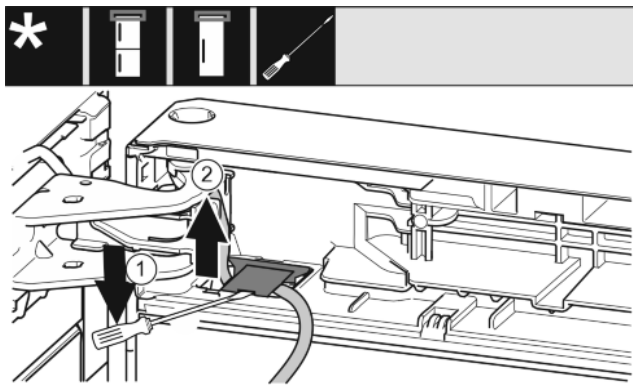


Fig. 17

- ▶ С плоската отвертка повдигнете и издърпайте капака. Fig. 17 (1)
- ▶ Издърпайте кабела. Fig. 17 (2)

13.4 Сваляне на горната врата

Указание

- ▶ Махнете продуктите от вратата преди свалянето на вратата, за да не паднат продукти.

За всички уреди:

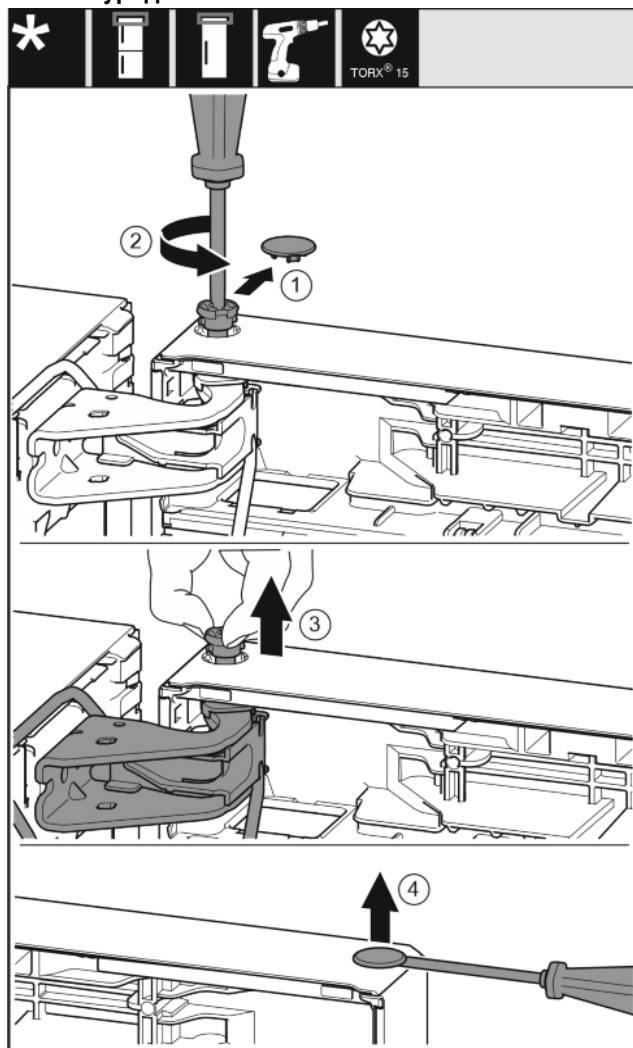


Fig. 18

ВНИМАНИЕ

Опасност от нараняване при падане на вратата!

- ▶ Задържайте добре вратата.
 - ▶ Внимателно поставяйте вратата.
-
- ▶ Свалете внимателно предпазния капак. Fig. 18 (1)
 - ▶ С отвертка T15 отвийте малко болта. Fig. 18 (2)
 - ▶ Задръжте здраво вратата и извадете болта с пръсти. Fig. 18 (3)
 - ▶ Повдигнете вратата и я сложете настрана.
 - ▶ С плоска отвертка внимателно повдигнете тапата от лагерната втулка на вратата и я извадете. Fig. 18 (4)

13.5 Сваляне на долната врата

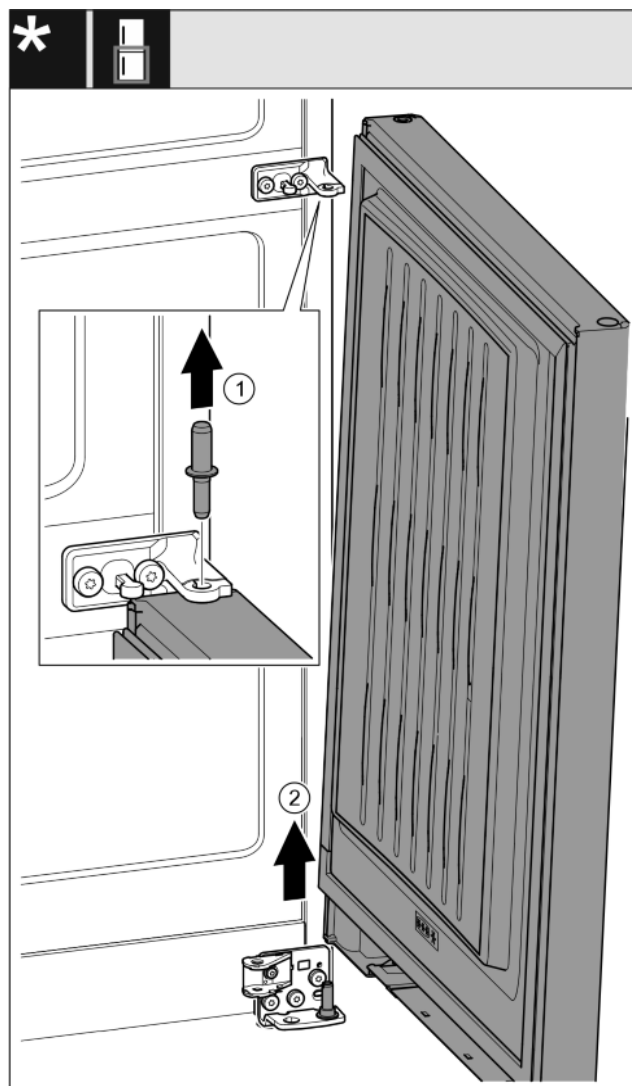


Fig. 19*

ВНИМАНИЕ

Опасност от нараняване при падане на вратата!

- ▶ Задържайте добре вратата.
 - ▶ Внимателно поставяйте вратата.
-
- ▶ Издърпайте болта нагоре.* Fig. 19 (1)
 - ▶ Завъртете навън вратата, издърпайте я нагоре и я сложете настрана.* Fig. 19 (2)

13.6 Преместване на горните лагерни детайли

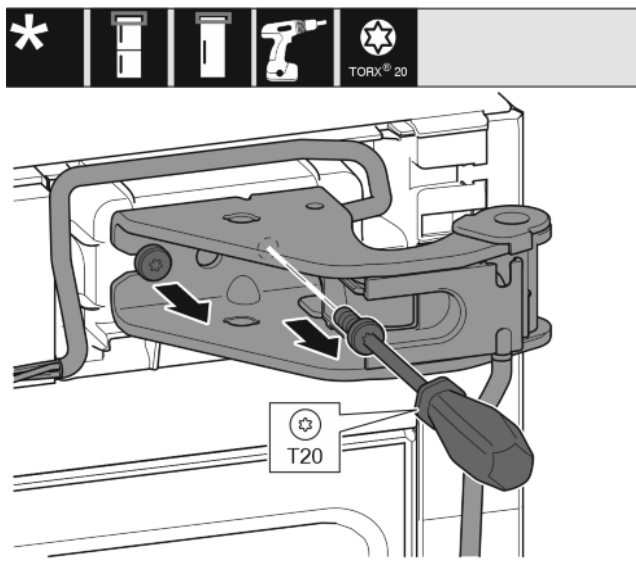


Fig. 20

- ▶ С отвертка T20 отвийте двата винта.
- ▶ Повдигнете и отстранете лагерната стойка и кабела.

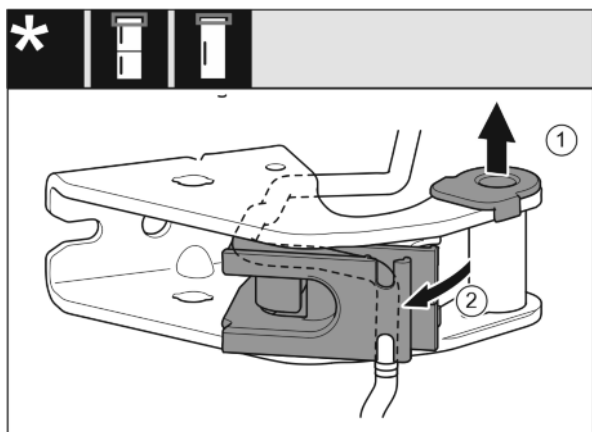


Fig. 21

- ▶ Извадете лагерната втулка от водача. Fig. 21 (1)
- ▶ Завъртете навън кабелния държач. Fig. 21 (2)

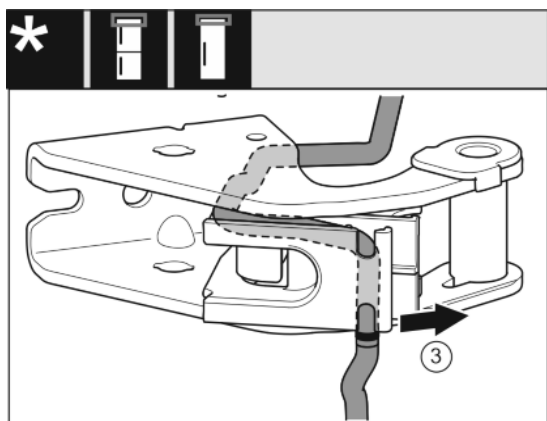


Fig. 22

- ▶ Освободете кабела от водача. Fig. 22 (3)

ВНИМАНИЕ

Притискане на кабела

- ▶ При прокаране на кабела следете за маркировката. В кабелния държач се прокачва по-късият край на кабела след маркировката.

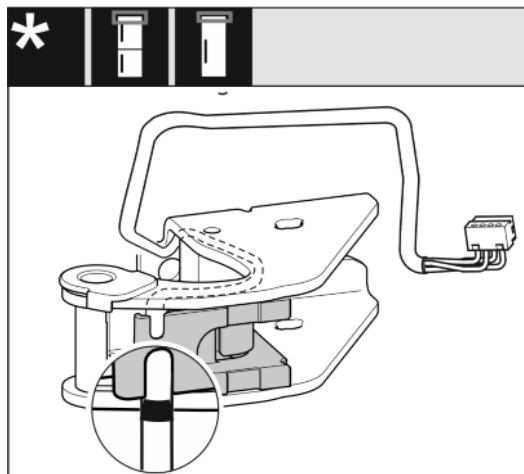


Fig. 23

- ▶ Поставете кабела огледално.
- ▶ При това черната маркировка трябва да е върху ръба на кабелния държач.
- ▶ Завъртете навътре кабелния държач.

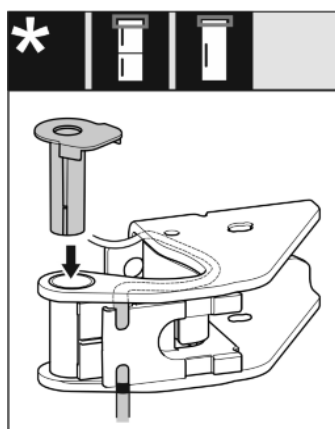


Fig. 24

- ▶ Поставете лагерната втулка от другата страна и фиксирайте.

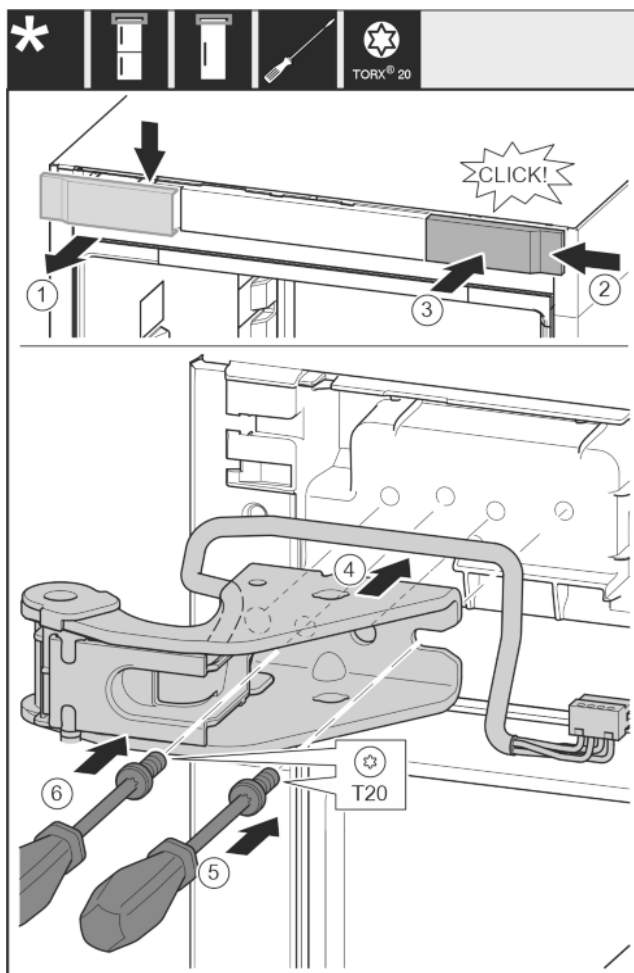


Fig. 25

- ▶ Свалете капака от горе напред. Fig. 25 (1)
- ▶ Закачете капака, завъртян на 180°, от другата страна отдясно. Fig. 25 (2)
- ▶ Фиксирайте капака. Fig. 25 (3)
- ▶ Поставете горната лагерна стойка. Fig. 25 (4)
- ▶ С отвертка T20 поставете винта и го затегнете. Fig. 25 (5)
- ▶ С отвертка T20 вкарайте винта и го затегнете. Fig. 25 (6)

13.7 Преместване на средните лагерни детайли

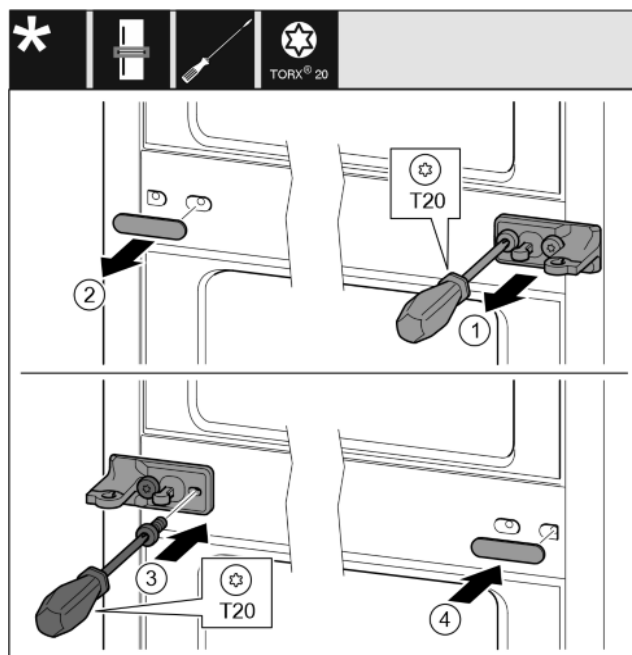


Fig. 26

- ▶ Свалете шайбата. Fig. 26 (1)
- ▶ Отвийте винтовете с отвертка T20. Fig. 26 (2)
- ▶ Свалете внимателно капака. Fig. 26 (3)
- ▶ Затегнете здраво от другата страна лагерната стойка с фолио, завъртяна на 180°. Fig. 26 (4)
- ▶ Поставете капака, завъртян на 180°, от другата страна. Fig. 26 (5)
- ▶ Нахлузете отпред шайбата. Fig. 26 (6)

13.8 Преместване на долните лагерни детайли

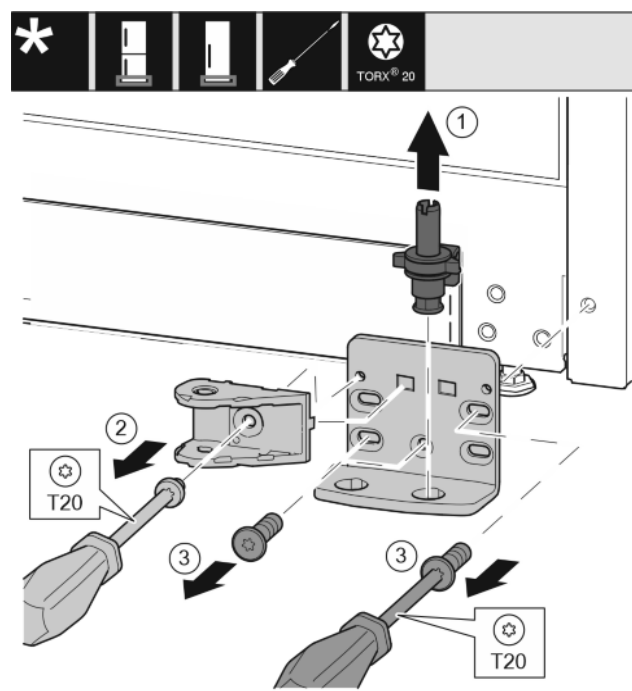


Fig. 27

- ▶ Извадете изцяло нагоре лагерния болт. Fig. 27 (1)
- ▶ Отвийте винта с отвертка T20 и свалете съединението на затварящия демпфер. Fig. 27 (2)

Промяна посоката на отваряне на вратата

- ▶ Отвийте винтовете с отвертка T20 и свалете лагерната стойка. *Fig. 27 (3)*

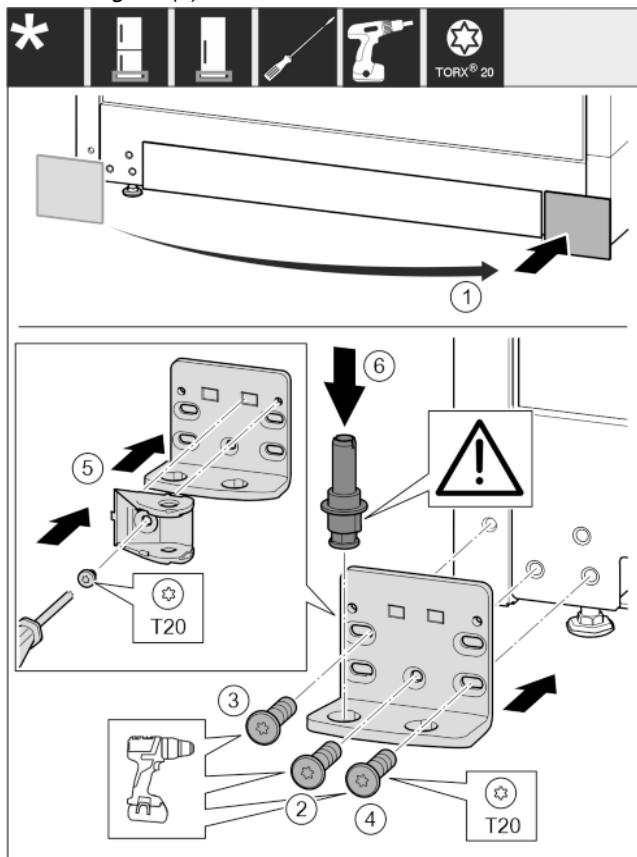


Fig. 28

- ▶ Свалете напак и го поставете от другата страна. *Fig. 28 (1)*
- ▶ Поставете лагерната стойка от другата страна и я завийте с помощта на отвертка T20. Започнете с винт 2 долу в средата. *Fig. 28 (2)*
- ▶ Затегнете винт 3 и 4. *Fig. 28 (3,4)*
- ▶ Завъртете съединението на затварящия демпфер на 180°. От другата страна на лагерната стойка завийте с отвертка T20. *Fig. 28 (5)*
- ▶ Вкарайте изцяло лагерния болт. При това обърнете внимание на това, фиксиращата гърбица да сочи назад. *Fig. 28 (6)*

13.9 Преместване на лагерните детайли на вратата

Врата горе

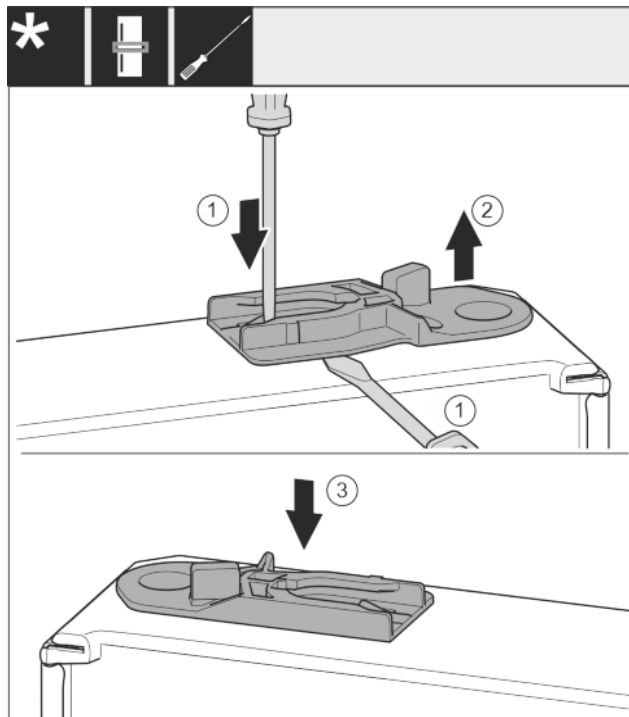


Fig. 29

- ▶ Долната страна на вратата сочи нагоре: Завъртете вратата.
- ▶ Изваждане на направляващата втулка: С плоска отвертка натиснете езичето и едновременно с това вкарайте плоска отвертка под направляващата втулка. *Fig. 29 (1, 2)*
- ▶ Вкарайте приложената към доставката направляваща втулка от другата страна на корпуса. *Fig. 29 (3)*
- ▶ Горната страна на вратата сочи нагоре: Завъртете вратата.

Промяна посоката на отваряне на вратата

13.10 Преместване на дръжките*

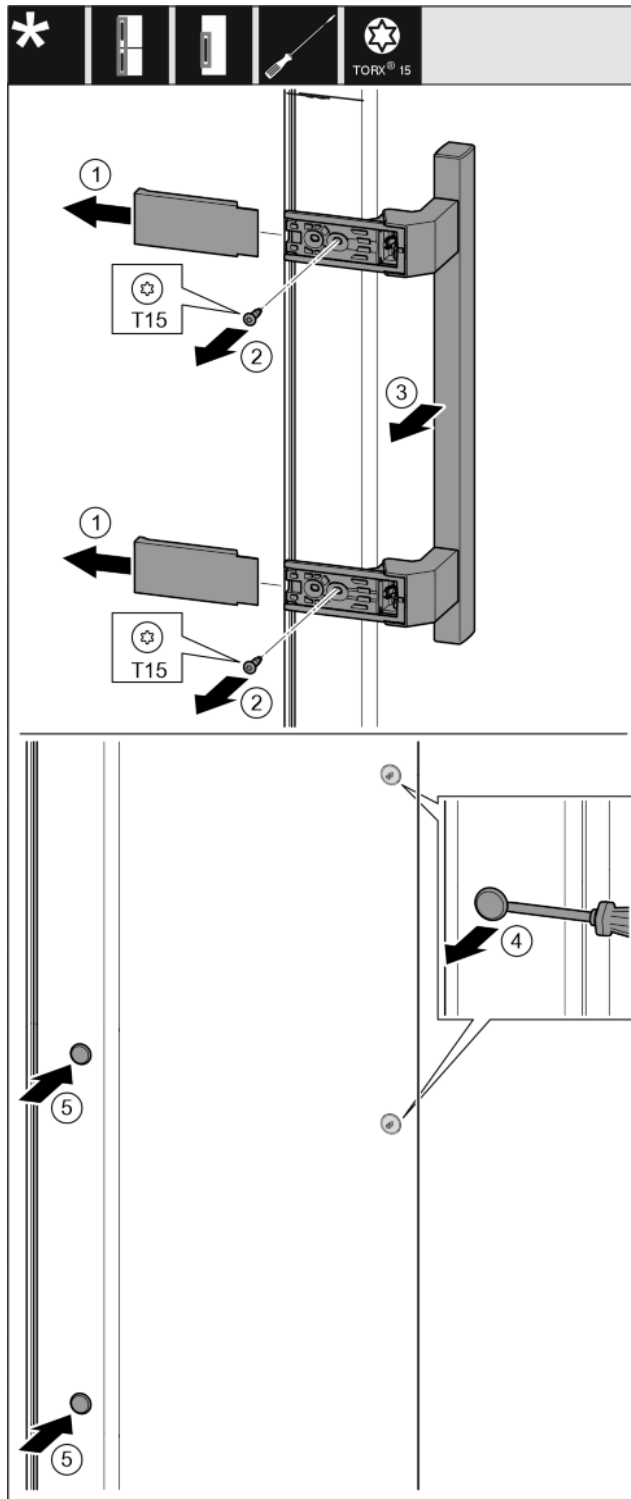


Fig. 30

- ▶ Свалете капака. Fig. 30 (1)
- ▶ Отвийте винтовете с отвертка T15. Fig. 30 (2)
- ▶ Свалете дръжката. Fig. 30 (3)
- ▶ С плоска отвертка внимателно повдигнете страничната тапа и я извадете. Fig. 30 (4)
- ▶ Отново поставете тапата от другата страна. Fig. 30 (5)

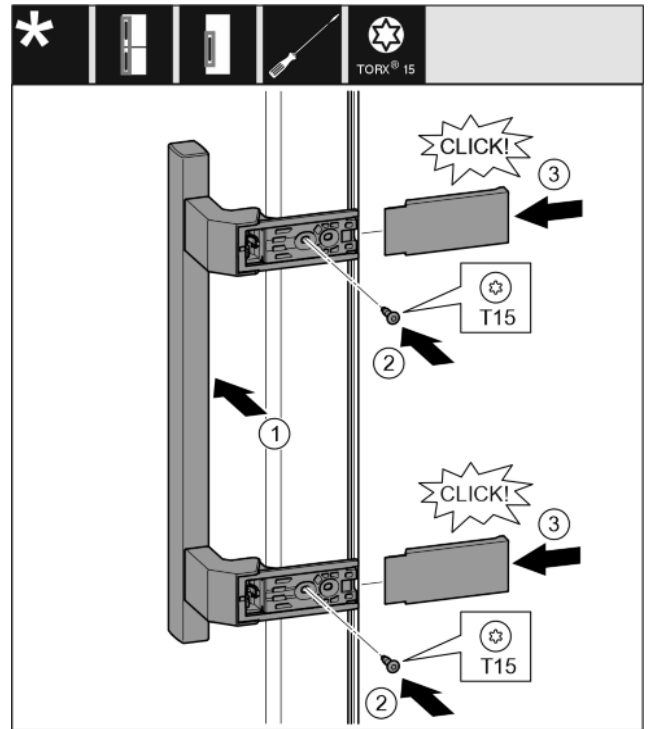


Fig. 31

- ▶ Поставете дръжката от другата страна. Fig. 31 (1)
- ▷ Отворите за винтове трябва да са точно един над друг.
- ▶ Затегнете винтовете с отвертка T15. Fig. 31 (2)
- ▶ Поставете отсрани капците и ги нахлузете. Fig. 31 (3)
- ▷ Обърнете внимание на доброто фиксиране.

13.11 Монтаж на долната врата

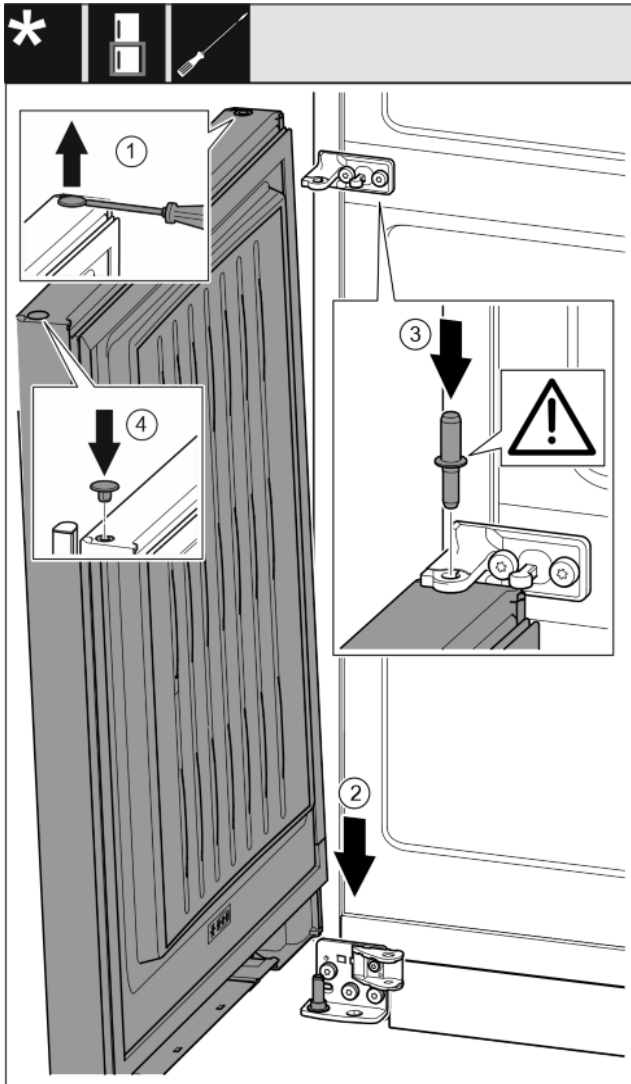


Fig. 32

- ▶ С плоска отвертка внимателно повдигнете тапата и я извадете. Fig. 32 (1)
- ▶ Поставете вратата отгоре върху долния лагерен болт. Fig. 32 (2)
- ▶ Поставете лагерния болт средя през лагерната стойка средя в долната врата. При това обърнете внимание на това, фиксиращата гърбица да сочи назад. Fig. 32 (3)
- ▶ Отново поставете тапата от другата страна на вратата. Fig. 32 (4)

13.12 Монтаж на горната врата

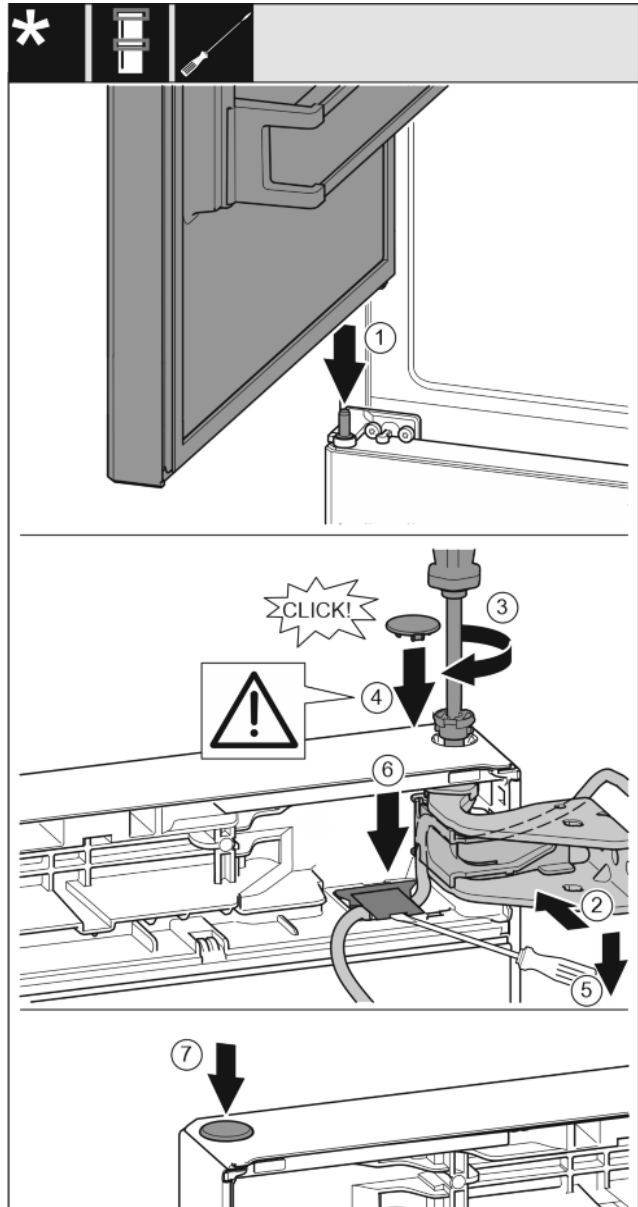


Fig. 33

- ▶ Поставете горната врата върху средния лагерен болт Fig. 33 (1)
- ▶ Регулирайте вратата горе спрямо отвора в лагерната стойка. Fig. 33 (2)
- ▶ Поставете болта и затегнете здраво с отвертка T15. Fig. 33 (3)
- ▶ Монтаж на предпазния капак за осигуряване на вратата: Поставете предпазния капак и проверете дали той е допрян до вратата. В противен случай поставете изцяло болта. Fig. 33 (4)

ВНИМАНИЕ

Притискане на кабела

- ▶ Маркировката върху кабела трябва да е в средата на държача. Езичето с по-дългия отвор трябва да сочи напред.

- ▶ С плоската отвертка повдигнете и издърпайте капака. След това поставете кабела отдолу. Fig. 33 (5)
- ▶ Поставете отново капака и натиснете надолу, докато се фиксира. Fig. 33 (6)
- ▶ Поставете тапата. Fig. 33 (7)

13.13 Монтаж на кабелното съединение

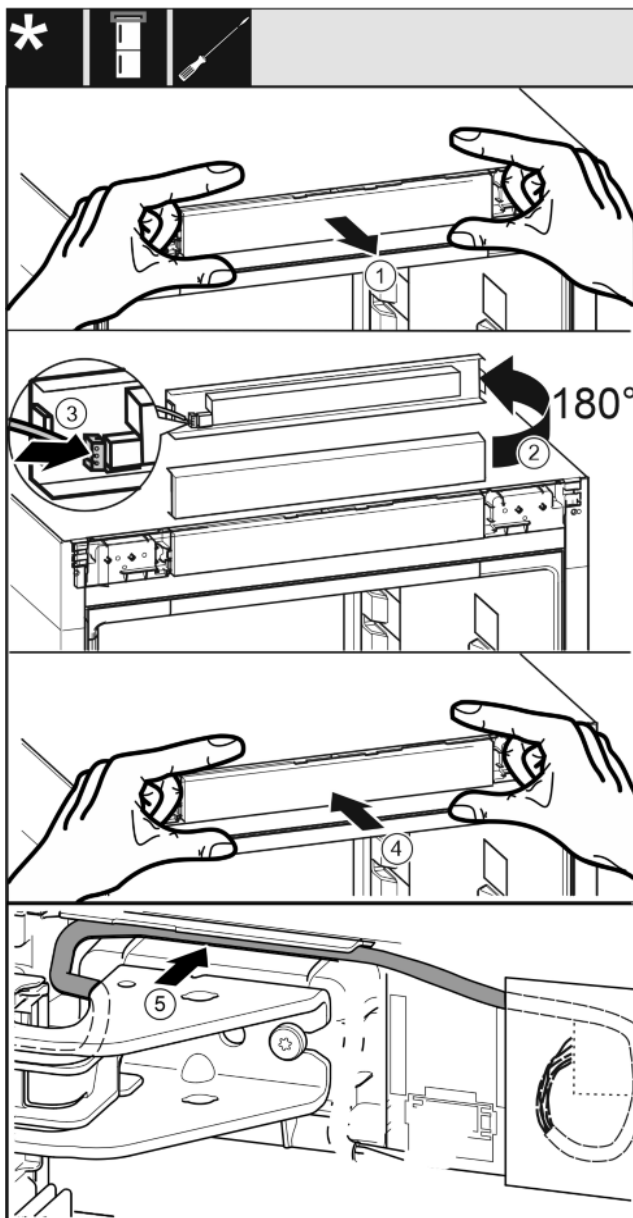


Fig. 34

- ▶ Внимателно извадете капачката с елементите за управление. Fig. 34 (1)
- ▶ Завъртете капачката нагоре на 180°. Fig. 34 (2)
- ▶ Фиксирайте щекера към капачката с елементите за управление. Fig. 34 (3)
- ▶ Фиксирайте отново капачката с елементите за управление към уреда. Fig. 34 (4)
- ▶ Внимателно прокарайте сивия кабел във водача над горната лагерна стойка. Fig. 34 (5)

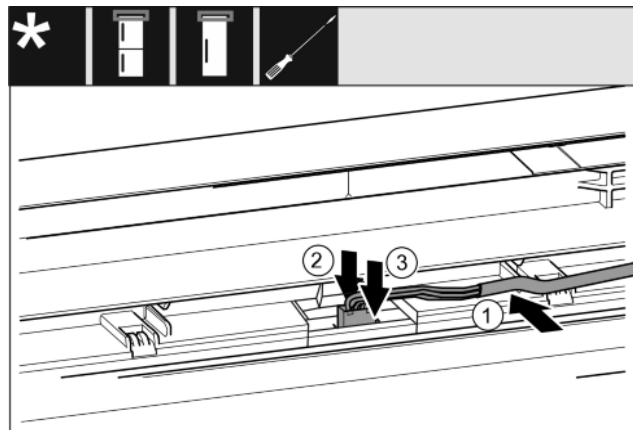


Fig. 35

- ▶ Поставете сивия кабел във водача в горната врата. Fig. 35 (1)
- ▶ Натиснете фиксиращия палец назад Fig. 35 (2)
- ▶ Фиксирайте щекера. Fig. 35 (3)
- ▶ При нужда навийте останалия кабел и го прокарайте във водача.

13.14 Регулиране на вратите



ПРЕДУПРЕЖДЕНИЕ

Опасност от нараняване поради падаща врата!

Ако лагерните детайли не са завинтени достатъчно здраво, вратата може да падне. Това може да доведе до тежки наранявания. Освен това е възможно вратата да не се затвори, така че уредът няма да охлажда правилно.

- ▶ Завийте здраво лагерните стойки с 4 Nm.
- ▶ Проверете и при нужда дозатегнете всички винтове.
- ▶ При нужда регулирайте вратата през двата удължени отвора в лагерната стойка долу, а лагерната стойка средя трябва да е успоредна на корпуса на уреда. За тази цел отвийте средния винт в лагерната стойка долу с приложения инструмент T20. Разхлабете малко останалите винтове с инструмента T20 или с отвертка T20 и регулирайте чрез удължените отвори. В лагерната стойка средя отвийте винтовете с инструмента T20 и регулирайте лагерната стойка средя чрез удължените отвори.
- ▶ Подпиране на вратата: Развийте с гаечен ключ размер 10 крачето от лагерната стойка долу, докато опре в пода, след това го завъртете с още 90°.

13.15 Монтаж на долния затварящ демпфер

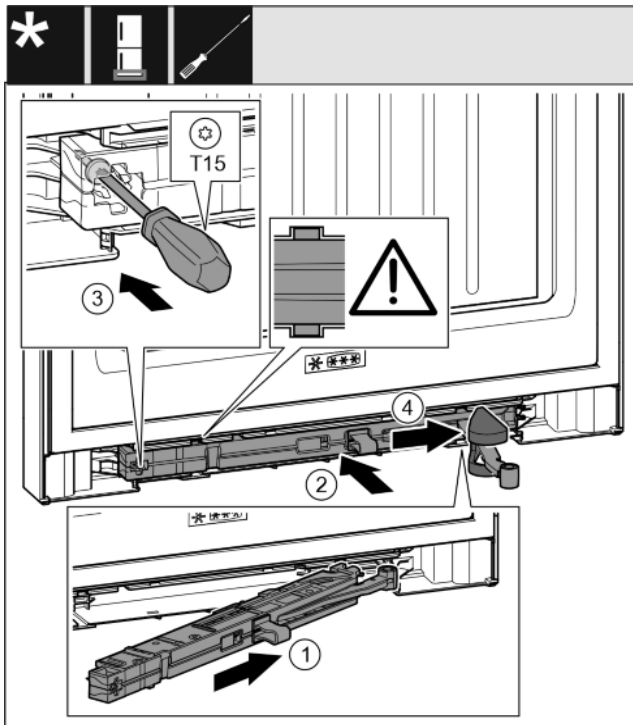


Fig. 36

- ▶ Вкарайте блока на затварящия демпфер от страната на лагерната стойка докрай под ъгъл в отвора. Fig. 36 (1)
- ▶ Вкарайте изцяло блока на затварящия демпфер в отвора. Fig. 36 (2)
- ▷ Блокът е позициониран правилно, когато реброто на блока на затварящия демпфер е във водача.
- ▶ Затегнете винта с отвертка T15. Fig. 36 (3)
- ▶ Вкарайте капачката върху шарнира. Fig. 36 (4)

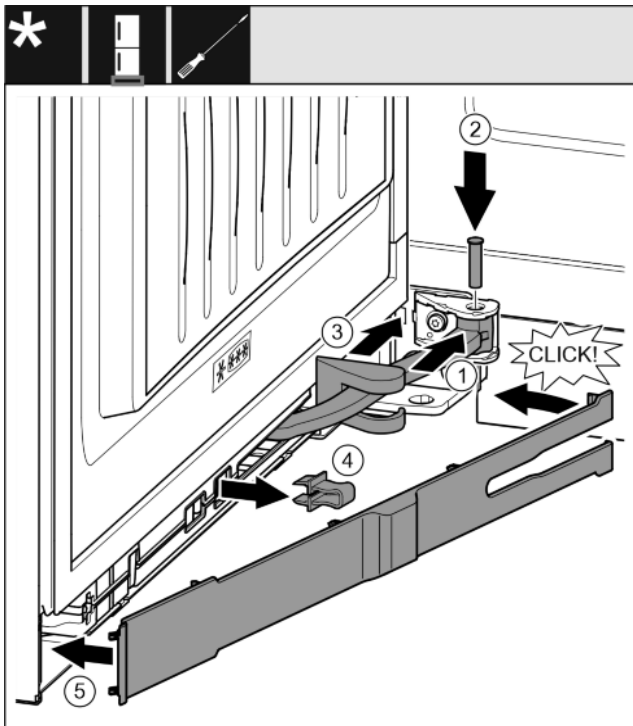


Fig. 37

- Вратата е отворена на 90°
- ▶ Завъртете шарнира в окачването. Fig. 37 (1)

- ▶ С отвертка T15 поставете болта в окачването и шарнира. При това обърнете внимание на това, фиксиращата гърбица да е легнала правилно в жлеба. Fig. 37 (2)
- ▶ Избутайте капачката на лагерната стойка по продължение на шарнира и го монтирайте над окачването. Fig. 37 (3)
- ▶ Свалете предпазителя. Fig. 37 (4)
- ▶ Поставете капачката от страната на дръжката и я завъртете навътре. Fig. 37 (5)
- ▷ Капачката е фиксирана.
- ▶ Затворете долната врата.

13.16 Монтаж на горния затварящ демпфер

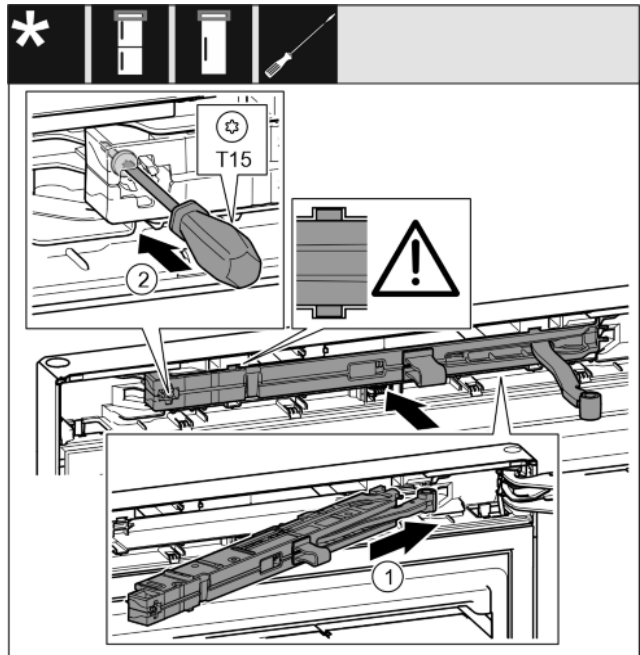


Fig. 38

- ▶ Вкарайте блока на затварящия демпфер от страната на лагерната стойка докрай под ъгъл в отвора. Fig. 38 (1)
- ▶ Вкарайте изцяло блока.
- ▷ Блокът е позициониран правилно, когато реброто на блока на затварящия демпфер е във водача във корпуса.
- ▶ Затегнете винта с отвертка T15. Fig. 38 (2)

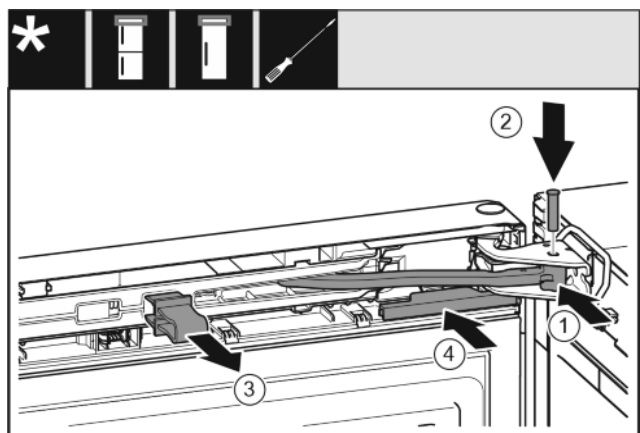


Fig. 39

- Вратата е отворена на 90°.
- ▶ Завъртете шарнира в лагерната стойка. Fig. 39 (1)
- ▶ Поставете болта в лагерната стойка и шарнира. При това обърнете внимание на това, фиксиращата гърбица да е легнала правилно в жлеба. Fig. 39 (2)
- ▶ Свалете предпазителя. Fig. 39 (3)

Свързване на уреда

- ▶ Нахлузете капака. *Fig. 39 (4)*

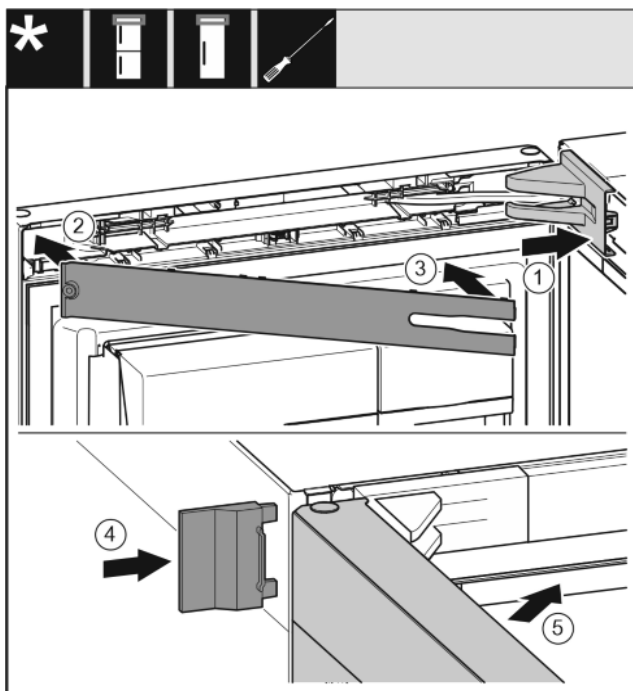


Fig. 40

- ▶ Поставете и фиксирайте капака на лагерната стойка, при нужда внимателно го натиснете настрани. *Fig. 40 (1)*
- ▶ Поставете капачката. *Fig. 40 (2)*
- ▶ Завъртете навътре капачката и я фиксирайте. *Fig. 40 (3)*
- ▶ Нахлузете външния капак. *Fig. 40 (4)*
- ▶ Затворете горната врата. *Fig. 40 (5)*

a	b	c	d	G
~ 1800 mm	~ 1400 mm	~ 2100 mm	~ 200 mm	Щепсел на уреда

Уверете се, че са изпълнени следните предпоставки:

- Видът на тока и напрежението на мястото на поставяне трябва да съответстват на параметрите от идентификационната табелка.
- Контактът трябва да бъде заземен и електрически безопасен според изискванията.
- Токът за задействане на предпазителя трябва да е между 10 и 16 А.
- Трябва да има лесен достъп до контакта.
- Контактът трябва да е извън зоната на задната страна на уреда и в рамките на дефинираната зона *Fig. 41 (a, b, c)*.
- ▶ Проверете електрическото свързване.
- ▶ Включете щепсела на уреда *Fig. 41 (G)* от задната страна на уреда. Обърнете внимание на доброто фиксиране.
- ▶ Свържете щепсела към захранването с напрежение.
- ▷ На екрана се показва логото на Liebherr.
- ▷ Индикацията преминава към символа за режим на готовност.

14 Свързване на уреда



ПРЕДУПРЕЖДЕНИЕ

Неправилно свързване!

Опасност от пожар.

- ▶ Не използвайте удължителни кабели.
- ▶ Не използвайте разпределителни лайстни.

ВНИМАНИЕ

Неправилно свързване!

Повреда на електрониката.

- ▶ Не използвайте островен инвертор.
- ▶ Не използвайте енергоспестяващи щепсели.

Указание

Използвайте единствено доставения захранващ проводник.

- ▶ По-дълъг захранващ проводник може да се поръча от клиентската служба.

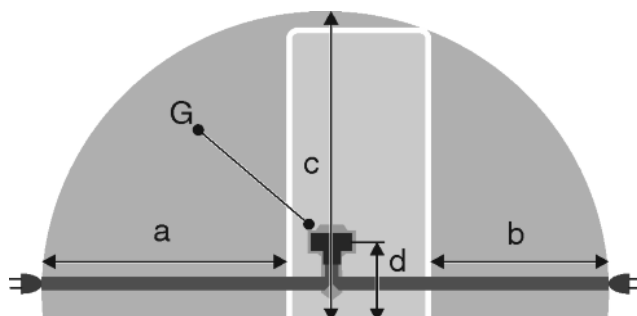


Fig. 41



home.liebherr.com/fridge-manuals

BG Комбинация хладилник и фризер

Дата на издаване: 20210929
№ артикул-индекс: 7080544-00

Liebherr-Hausgeräte Marica EOOD
Bezirk Plovdiv
4202 Radinovo
Bulgarien